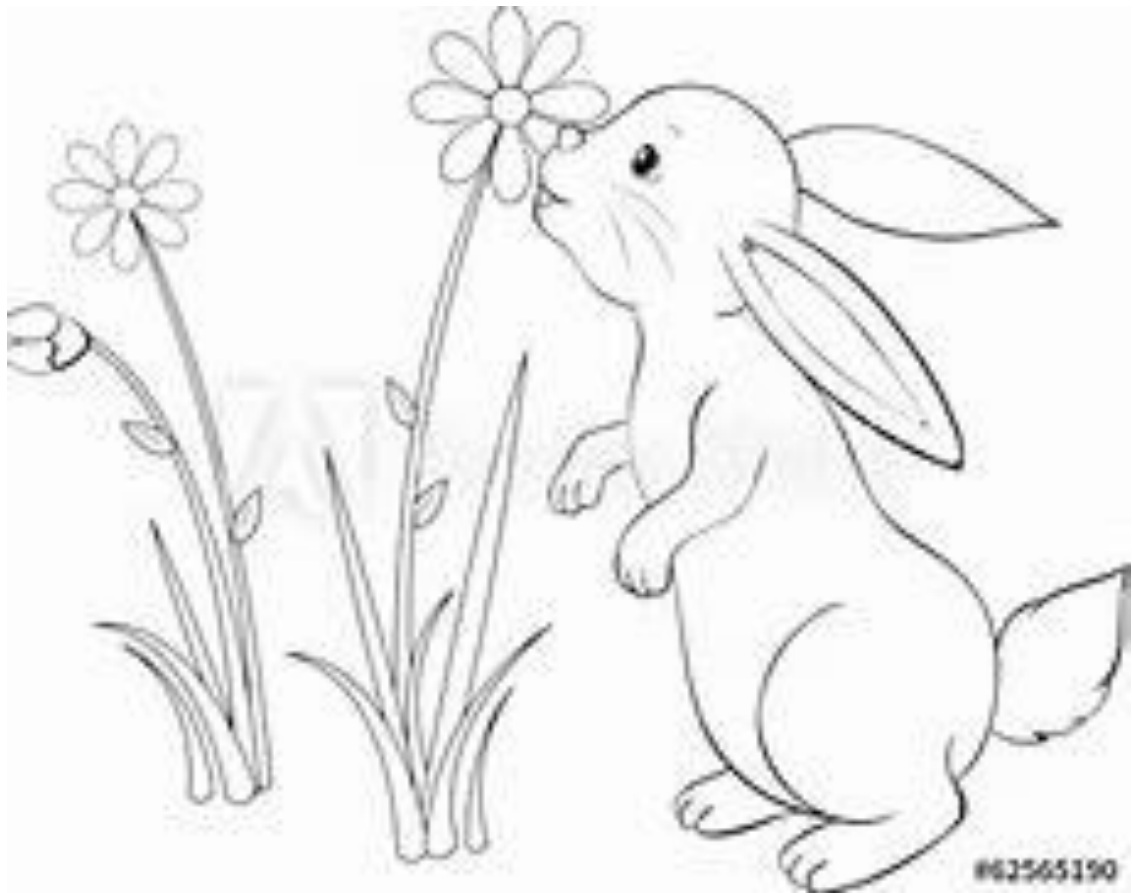


Krippen-ABC



Krippen-ABC

Das Krippen-ABC ist eine kleine Übersicht, über die Arbeit in unserer Einrichtung. Hier finden Sie alle Informationen die Sie wissen sollten, damit Sie und Ihr Kind sich in unserer Einrichtung willkommen und wohl fühlen.



A Aller Anfang ist schwer

Um die Eingewöhnung Ihres Kindes möglichst positiv zu gestalten, ist es uns wichtig, dass das Kind Zeit hat, ihre neue Umgebung angstfrei zu erforschen. Deshalb ist es uns ein großes Anliegen, dass die vertraute Bezugsperson die Anfangszeit mit dem Kind in der Einrichtung verbringt.

A Abholen

Machen Sie sich als Abholer für das Krippenpersonal immer ersichtlich. Beim Abholen bitten wir Sie, dass wir uns von einander verabschieden. Begründung: Sichtbare, bewusste, klare Übergabe bzw. Rückgabe der Aufsichtspflicht.

A Ausflüge

Um die Umgebung und das Bewegungsangebot zu erweitern, möchten wir (nachdem alle Kleinen eingewöhnt sind) kurze Spaziergänge und Waldbesuche unternehmen.

B Beiträge und Buchungszeiten

Die Beiträge richten sich nach der jeweiligen Buchungszeit. Sie haben die Möglichkeit, jeden Wochentag variabel zu buchen. Die Mindestbuchungszeit beträgt 15 Wochenstunden. Der Beitrag richtet sich nach der durchschnittlichen täglichen Buchungszeit.

Ab September 2020

3 - 4 Stunden	200€ + 5,- € Spielgeld
4 - 5 Stunden	220€ + 5,- € Spielgeld
5 - 6 Stunden	240€ + 5,- € Spielgeld
6 - 7 Stunde	260€ + 5,- € Spielgeld

Die Beiträge werden mit 100€ vom Bezirk bezuschusst.

Sollten Sie Schwierigkeiten haben, den Betrag selbst zu bezahlen, so haben Sie die Möglichkeit, einen Antrag zur Kostenübernahme beim Landratsamt zu stellen. Dabei helfen wir Ihnen gerne.

Besuchen zwei oder mehr Kinder einer Familie gleichzeitig unsere Einrichtung (Kindergarten/Krippe) der Gemeinde Wonneberg, wird der Beitrag für das zweite und jedes weitere Kind pro Monat um 20€ ermäßigt.

Die Buchungszeiten werden jeweils am Ende eines Krippenjahres (Juli) für das nächste Jahr (bzw. Krippen- oder Kindergartenjahr) gebucht und gelten für das gesamte Jahr in der Einrichtung. Auf Grund bestimmter Umstände, wie z.B. der Wechsel der Arbeitsstelle oder neuer Arbeitszeiten, ist es möglich, während des Jahres die Buchungszeiten zu verändern.

B Bring- und Abholzeiten

Sie können Ihr Kind von Montag bis Freitag von 7.00 Uhr bis 14.00 Uhr in die Einrichtung bringen.

Die Bringzeit ist von 7.00 Uhr (bzw. 7.15 Uhr) bis 8.00 Uhr.

Bitte übergeben Sie Ihr Kind sichtbar dem Krippenpersonal.

Zur Mittagszeit haben wir drei unterschiedliche Abholzeiten. Die Kinder können um

- 12. 00 Uhr
- zwischen 12.45 Uhr und 13.00 Uhr oder
- zwischen 13.45 Uhr und 14.00 Uhr abgeholt werden.

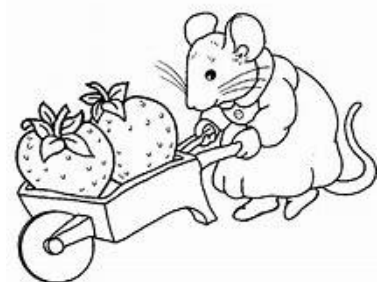
B Brotzeit

Jedes Kind bringt seine Brotzeit und sein Getränk selbst in die Krippe mit.

Die Menge der Brotzeit sollte den Bedürfnissen des Kindes angepasst sein. Der Umwelt zuliebe ist es sinnvoll, Brotzeitdosen zu verwenden.

Bitte achten Sie auf gesunde Brotzeit, (bitte keine Nüsse! - bei unter drei jährigen Kindern besteht Erstickungsgefahr!)

wenig bis ungesüßte Getränke und geben Sie ihrem Kind keine Süßigkeiten mit.



D Danke

.....sagen, möchten wir bereits an dieser Stelle für Ihre Mithilfe und Mitarbeit, für Anregungen und Kritik, die Sie bitte stets an die Fachkräfte direkt richten!



E Eingewöhnung

In den ersten beiden Wochen wird das Kind **täglich** von einem Elternteil/Bezugsperson begleitet.

Ab dem 4. Tag zieht sich die Bezugsperson schrittweise zurück. In dieser Zeit der Eingewöhnungsphase soll das Kind eine Bindung zur Bezugserzieherin aufbauen.

E Elternarbeit

Die Elternarbeit umfasst nicht nur die Elterngespräche, sondern auch Elternabende, Informationsaustausch durch Tür- und Angelgespräche, Informationen über den Entwicklungsstand des Kindes, Fragen der Erzieherin über familiäre Hintergründe, Geschwisterkonstellation, Eingewöhnungsgespräch usw.

Die gesamte Arbeit am Kind ist eigentlich nur durch eine gute Zusammenarbeit mit den Eltern fruchtbringend, da die Erziehung in der Krippe nur familienergänzend und erfolgreich ist, wenn Eltern und die Einrichtung an einem Strang ziehen.

E Elternbeirat

Der Elternbeirat ist ein Gremium, das unterstützend in der Einrichtung mitwirkt. Der Elternbeirat wird am Anfang des Kindergarten- und Krippenjahr gewählt. Alle Informationen vom Elternbeirat finden Sie auf deren Infowand direkt im Eingangsbereich.

E Elterngespräche

Nach der Eingewöhnungsphase findet bereits das erste Elterngespräch statt, um Sie zu informieren, wie Ihr Kind in der Gruppe angekommen ist.

Interessiert es Sie auch im Laufe des Krippenjahres, wie es Ihrem Kind in der Hasengruppe geht? Dann sind wir gerne bereit, mit Ihnen darüber zu sprechen. Der Anlass zu einem Gespräch muss nicht immer ein Problem sein. Bitte sprechen Sie uns an, dann vereinbaren wir in den nächsten Tagen einen Termin.



©www.ClipartsFree.de



F Fahrgemeinschaft

Am Jahresanfang des Krippenjahres wird ein Formular ausgehändigt auf dem von Ihnen festgelegt wird, wer das Kind abholen darf, bzw. mit welcher Fahrgemeinschaft es mitfährt. Alle abholenden Personen sollen auf der Abholerlaubnis vermerkt sein. Bei außerordentlicher Abholung bitte das Krippenpersonal rechtzeitig informieren.

F Feriendienst und Ferienzeiten

Die Ferienzeiten werden mit dem Träger abgesprochen und orientieren sich an den Schulferien. Unsere Einrichtung ist in der Regel zwischen Weihnachten und Hl. 3 Könige, zwei Tage im Fasching und ca. 20 Tage im Monat August geschlossen. Während der Herbst-, Oster- und Pfingstferien besteht bei Bedarf die Möglichkeit, den Ferienbetrieb in Anspruch zu nehmen. In der Regel beläuft sich die Ferienordnung auf max. 30 Schließtag im Jahr.

- Geschlossen: Weihnachtsferien - zwei Wochen
Faschingsferien - Rosenmontag und Faschingsdienstag
Sommerferien - vier Wochen
- Ferienbetrieb: Herbst-, Oster- und Pfingstferien

Einige Wochen vor den Ferien werden die Familien schriftlich abgefragt, ob Sie eine Betreuung für ihr Kind benötigen.

F Fotograf

Einmal im Jahr besucht uns der Fotograf, um Gruppenfotos und nette Portraits von Ihrem Kind zu machen.

G Geburtstag

Kindergeburtstage sind für jedes Kind wichtig. Dabei soll jedem Kind vermittelt werden, dass es wertvoll, willkommen und einzigartig ist. Wir lassen das Geburtstagskind mit Liedern und Spielen hochleben.



H Hausschuhe

Bitte geben Sie Ihrem Kind Hausschuhe mit, die in der Garderobe bleiben. Damit die Kleinen sich problemlos und sicher bewegen können, empfehlen wir geschlossene Hausschuhe.

I Informationen

Im Eingangsbereich befindet sich die große Eltern-Pinnwand für allgemeine Informationen sowie die Infowand des Elternbeirats. Dort finden Sie die aktuellen Hinweise.

Die gruppenbezogenen Informationen befinden sich an der jeweiligen Gruppeninfotafel bzw. erhalten Sie über die Kita-Info-App die neusten und wichtigsten Informationen und Termine.

J Jahreskreis

Themen und Feste, die wir mit den Kleinen erarbeiten, orientieren sich an den jeweiligen Jahreszeiten.

K Kernzeit

Die Kernzeit ist die Zeit, in der alle Kinder in der Einrichtung sind. Unsere Kernzeit liegt zwischen 8.00 und 12.00 Uhr.

K Kita-Info-App

Mit der Info-Kita-App werden Sie regelmäßig über Aktuelles im Kindergarten und Krippe informiert. Dort finden Sie wichtige Hinweise und Informationen, Termine, Listen zum Eintragen, Einladungen für die gesamte Einrichtung usw.. Die gruppenbezogenen Informationen werden ebenfalls über die App versendet.

K Kleidung

Die Kleidung für die Krippenkinder sollte bequem sein und die Bewegungsfreiheit nicht einschränken. Bitte entfernen sie alle unnötigen Bänder, Schleifen etc. - Erstickungsgefahr!

Für den Garten sollte die Kleidung funktional und wetterfest sein. Matschhosen und Schneehosen können in der Garderobe hängen bleiben.

Bitte geben Sie Ihrem Kind Wechselwäsche mit.

K Konzeption

Die Konzeption bietet Ihnen einen transparenten und genauen Einblick in unsere pädagogische Arbeit. Sie gibt Informationen über unsere pädagogischen Leitziele, die Rahmenbedingungen und die Wichtigkeit des Spielens. Des Weiteren erfahren Sie, wie ein Tag bei uns abläuft und welche Möglichkeiten sich Ihrem Kind in unserer Einrichtung bieten.

K Krankheit

Bitte entschuldigen Sie Ihr Kind bei Krankheit telefonisch oder über die Kita-Info-App.

Dem kranken Kind sollte genügend Zeit zum Gesundwerden gegeben werden, bevor es wieder unsere Einrichtung besucht.

Bei ansteckenden Krankheiten

muss (§34 Abs.1 Infektionsschutzgesetz) die Einrichtung

informiert werden, damit sich die Krankheit möglichst nicht auf andere Kinder überträgt.



M Medikamente

Medikamente dürfen vom Personal in unserer Einrichtung nicht verabreicht werden. Bei chronisch erkrankten Kindern gibt es Sonderregelungen!

N Nikolaus

Der Nikolaus besucht uns im jährlichen Wechsel am Vormittag in der Hasengruppe, in der Turnhalle mit der gesamten Einrichtung oder im Wald mit allen Eltern.

Nachdem uns der Nikolaus reich beschenkt hat, lassen wir die Feier bei Punsch und Lebkuchen gemütlich ausklingen.

O Osterhase

Zu Ostern machen wir ein gemeinsames Osterfrühstück in der Gruppe. Anschließend versteckt der Osterhase die Nester der Kinder bei trockener Witterung im Garten, ansonsten im Haus.

P Parken

Vor dem Kindergarten stehen Ihnen Parkplätze beim Bringen und Abholen zur Verfügung. Bitte beachten Sie, dass die Zufahrten für die Schulbusse frei bleiben müssen und parken Sie nicht auf den Lehrerparkplätzen!

P Personal

Unser gesamtes Team in der Einrichtung:

Eulengruppe: Birgit Bleibinger	Erzieherin/Leitung
Franziska Mühlfeldner	Erzieherin
Michaela Sethaler	Kinderpflegerin
Anja Tausend	Kinderpflegerin

Fuchsgruppe: Simone Fenninger	Erzieherin
Gitti Hunglinger	Kinderpflegerin
Gitti Hofmeister	Erzieherin/Teilzeit
Jeanette Anfang	Gruppenhilfe

Hasengruppe: Martina Krammer	Erzieherin
Theresa Hocker	Kinderpflegerin
Monika Karl	Kinderpflegerin

P Portfolio

In der Krippe wird für jedes Kind eine Portfolio-Mappe angelegt. Dort werden verschiedene Fähigkeiten, die ein Kind hat bzw. erlernt hat „gesammelt“. Dieses Projekt dauert die gesamte Krippen- und Kindergartenzeit.

P Praktikanten

Wir bieten Schüler/innen der Kinderpflegeschule oder der Fachakademien für Sozialpädagogik ihr Betriebspraktikum in unserer Einrichtung zu absolvieren. Auch Schnupperpraktikanten haben die Möglichkeit Einblick in unsere pädagogische Arbeit zu erhalten.

R Räumlichkeiten für die Krippe

Der Gruppenraum ist mit einer Puppen- und Bauecke, Kuschelecke, Bewegungslandschaft und einem Esstisch für die Kleinen ausgestattet. Zusätzlich haben wir eine Küchenzeile im Raum. Angrenzend an den Gruppenraum sind der Schlafraum und der Wasch- und Wickelraum sowie kleine Toiletten. Vor dem Gruppenraum befindet sich die Garderobe. Den Turn- und Bewegungsraum der im Erdgeschoss liegt, können wir ebenfalls nutzen.

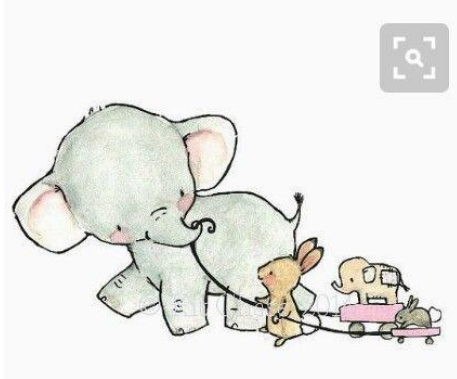
R Rückblick

An der Infowand neben unserer Gruppentüre können Sie sich über das Tagesgeschehen in der Krippe informieren. Am Freitag wird der Wochenrückblick in die Kita-Info-App gestellt.

S Sauberkeitserziehung

Wenn Ihr Kind im Laufe des Krippenjahres anfängt selbständig auf die Toilette zu gehen, unterstützen und bestärken wir Ihr Kind gerne beim „Großwerden“.

S Spielzeug



Ihr Kind kann gerne sein Kuscheltier zur emotionalen Sicherheit in die Krippe mitbringen. Wenn Ihr Kind den Wunsch hat ein Spielzeug in die Krippe mitzubringen, achten Sie bitte darauf, dass es keine verschluckbaren Teile beinhaltet, keine lauten Geräusche von sich gibt und möglichst nicht verwechselbar mit Krippenspielzeug ist.

T Träger

Der Träger der Kindertagesstätte ist die Gemeinde Wonneberg, vertreten durch den Bürgermeister Herrn Martin Fenninger.

U Umwelt

Um die Kleinsten schon umweltbewusst zu erziehen, sammeln wir Altpapier. Joghurtbecher und Einwegbehälter geben wir den Kindern wieder mit nach Hause. Um Abfall zu vermeiden, bitten wir Sie Brotzeitdosen und Trinkflaschen zu benutzen.

W Wickeln

Für die Wickelkinder reicht ein kleiner Vorrat an Windeln und Feuchttücher, die wir in der Wickelkommode in den Schubladen des jeweiligen Kindes verstauen. Wir kommen auf Sie zu, wenn die Windeln zu Ende gehen.

Z Zeichen

Jedes Kind erhält bei Eintritt in die Krippengruppe einen Platz in der Garderobe, das mit einem Tierzeichen versehen ist. Dieses wiederholt sich auch im Bad bei den Handtuchhaltern, Wäscheboxen, Schubladen usw.

Z Zum Schluss

Was braucht mein Kind in der Krippe:

- Brotzeit und Getränk
- Rucksack
- geschlossene Hausschuhe
- Wechselwäsche
- Windeln und Feuchttücher
- ein Kissen

- Ordner (Portfoliomappe) evtl. mit Klarsichtfolien
- Witterungsentsprechende Kleidung (Regen/Schnee)
- ein Foto von seiner Familie

Bitte alles mit Namen beschriften!!!

